

Där Gula Faran gled förbi

*”Innan drottning Kristina lämnade Sverige
annekterade hon ”Länsmansgården”,
som gården i dagligt tal benämnes.*

Ulfsby herrgård är den adekvata nomenklaturen.

*Vi som lever på Länsmansgården i dag säger gärna
”smultronstället i Värmland” av olika skäl.”*

Antligen stod jag där framför Henne! Kvinnan som skapade utveckling i värmlandsskogarna på många tänkvärda sätt. Hennes marmorblick emot mig visade förvisso inte hennes stridbarhet som kvinna. MEN att hon fanns just här – i nådens år 1997 – visade att hon var en kvinna för världen och inte bara för Fryksdalen och Sverige. Hon fann troligtvis större förnöjelse i att stå på Palatinens topp och skåda ut över Forum Romanum med Titus triumfbåge rakt framför sig. Eller att se Augustus trädgårdar till höger. Och där, till vänster, i senatens hus föreställa sig de samtal om statens utveckling som fordom fördes. Alltnog!!! Här i Peterskyrkan i Rom finns hon! Drottning Kristina!

Innan drottning Kristina lämnade Sverige annekterade hon ”Länsmansgården”, som gården i dagligt tal benämnes. Ulfsby herrgård är den adekvata nomenklaturen. Vi som lever på Länsmansgården i dag säger gärna ”smultronstället i Värmland” av olika skäl.

I 1540 års jordebok kan man läsa att i Ulfsby fanns bonden Bengt som brukade jorden på ängarna ner emot sjön. Han var sannolikt ganska duktig för tittar man 100 år framåt – dvs i mitten av sextonhundratalet – så hade gården växt till sig ganska rejält.

Utöver ägora på västra stranden så hade gården lagt under sig fyra kilometer odlad jord på östra stranden av Fryken, till Sunne i söder. Det krävdes sex hushåll för att hålla gården i stand.

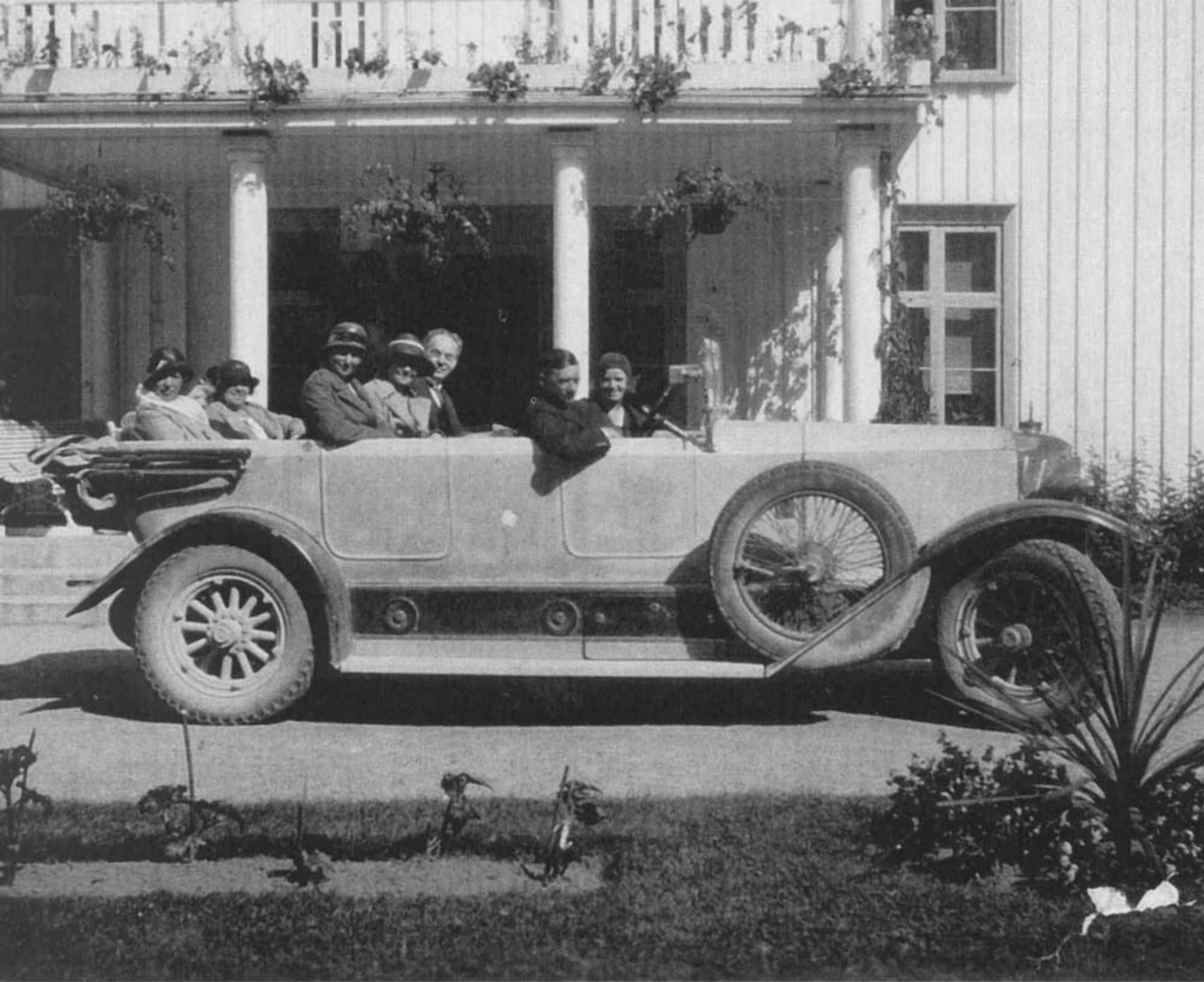
Tänka sig då att ett hushåll bestod av bonde med hustru, dragdjur, fjäderfä, kretter m.m. – inte dåligt!

Hovstaterna insåg att gården kunde hjälpa i nöd! När Elfsborgs lösen skulle betalas – då fick gården vara behjälplig: man avkrävde i riksdaler omedelbart motsvarande vad ett av gårdens hushåll kunde arbeta ihop under ett års tid. Detta var naturligtvis oerhört kännbart. Dessutom innan drottning Kristina bosatte sig i Rom lät hon enligt sitt regleringsbrev förstå att gården skulle gå i förläning till en ung officer som kom upp från religionskrigens Europa. Adelsmännen som deltog i kriget fick stora gods och de högre officerarna fick den typ av gårdar som fanns i Ulfsby.

Lyckokast

För oss som lever i dag var ju detta ett lyckokast! Hur förklara det?

Ja, alla vet hur man förde krig vid denna tid (litet anekdotiskt). ”När tuppen gol på môran skickade man upp sina kontingenter på slagfältet – å så sköt man på varandra. Men när solen gick ned och mörkret föll – man såg inte varandra – då avslutades kriget för dagen”. Så vad sysslade då officerare och adelsmän med? Minsann – man umgicks naturligtvis över nationsgränserna. Tyska småfurstar, holländare och engelsmän dansade och festade till med svenskar, italienare och fransmän. Då må väl alla förstå att



ARVID DANIELSSON MED "GULA FARAN" DEN ÅTTASITSIGA DAIMLERN SOM TOG GÄSTERNA RUNT FRYKSDALEN. (LÄNSMANSGÅRDENS ARKIV)

när så en ung officer kommer hem till Sverige i fast tro att hamna bland adel och nobless runt kungliga slottet i Stockholm – men som sold erhåller en gård långt upp i värmlandsskogarna – inte vill släppa den tidigare Europeiska gemenskapen med baler och umgänge. Nu arrangerades Kavaljersbaler! Vad vore mer troligt än att Selma Lagerlöf i sina berättelser om "Bro" skulle påverkas av alla händelser och figurer från "tidigare tiders barn" när hon beskriver "kavaljerstraditionerna" i sin "Gösta Berlings saga".

Länsman Scharling

På Ulfsby herrgård fanns en förebild: Anders Wahlstrand. Hans namn i sagan är "Länsman Scharling". I kapitlet "Unga grevinnan" beskrivs hur Scharling har inbjudit till bal den åttonde i mars månad. I häktet sitter majorskan i väntan på rannsakan och dom. Någon har vid tillfälle ifrågasatt huruvida de litterära förutsättningarna stämmer. Var det ett riktigt häkte på Länsmansgården eller var det någon annan typ av rum? Lagerlöfkännaren och litteraturprofessorn Erland Lagerroth har på denna fråga snabbt svarat: "Ett gallerförsatt rums fönster – kan det tyda på någonting annat?" Och så är det! Selma Lagerlöfs tydlighet i vad avser förebilder i verkligheten är otvetydigt odisputabla! Det är vi "sena tiders barn" som möjligtvis kan förvanska hennes historia. I ett brev från domprosten Bromander i Karlstad får Selma Lagerlöf frågan om vem hon

tänker på när hon beskriver "Gösta berlinggestalten". I svarsbrevet, som finns bevarat på Carolina Rediviva i Uppsala, skriver Selma Lagerlöf: Kalle Frykstedt.

Kronolänsman Anders Wahlstrand uppförde under 1850-talet den nuvarande huvudbyggnaden. Wahlstrand hade många strängar på sin lyra. Han var också en duktig spelman. Enligt dåtida tänkesätt ansågs det av många att vara syndigt när man spelade upp till dans. Det borde vara länsman som såg till att så inte skedde. I sanning en komplikation för Wahlstrand. Han kunde inte bjuda upp till dans på Länsmansgården under ljumma sommarkvällar och nätter. Lösningen fanns 600 meter norrut. Vid vägskalet upp till byn Höjen röjde han en plats och spelade till dans för traktens ungdomar, pigor och drängar. Platsen fick då och har än i dag kvar sitt namn "Syndafläcken".

Under senare delen av 1800-talet anlades i anslutning till herrgården en park med ett 50-tal olika lövträd. Tyvärr skövlades denna för snöd vinnings skull runt sekelskiftet då gården genomgick ett stort antal ägarebyten.

Förändringens år

År 1914 blev ett förändringens år för Länsmansgården. Agnes och Arvid Danielson förvärvade Ulfsby herrgård med omfattande jordbruksverksamhet. Redan i början av 20-talet kom de första gästerna till Länsmansgården för



LÄNSMANSGÅRDEN. (LÄNSMANSGÅRDENS ARKIV.)

att ha "sommarnöje". En dansk, sannolikt välbärgad familj, skulle tillbringa en del av sommaren på gården. Betalningen skulle vara att man "hjälppte till" med skörden. Men redan några timmar efter ankomsten lär Arvid frankt ha konstaterat att "dessa kommer inte te gere penninggang – vi får allt löv å ta litte betalt av döm". Gästerna fick betala 3 kronor och 10 öre per person – helpension och vecka! Dä ni! Här påbörjades det som skulle komma att bli "senare tiders barns" levebröd. Agnes och Arvid arbetade fram ett koncept där man arrangerade bröllop, kalas och fester av allehanda slag. Sommarverksamheten tilltog. Man drev pensionatsverksamhet och erbjöd övernattningar. Vintertid förekom viss verksamhet: I en broschyr från 1926, tryckt på Ramströms tryckeri i Sunne, berättar man om Länsmansgården och Sunnetraktens stora möjligheter till turåkning på skidor. Ibland får man en känsla av att vi i senare generationer försöker uppfinna hjulet på nytt. En titt i backspegeln lite oftare kanske skulle vara till nytta och kunskap.

Andra världskrigets utbrott innebar att Länsmansgården på sätt och vis annekterades för andra gången. Familjen hystes in i granngårdarna och militären tog över lokaliteterna. Man utrustade bl.a. pionjärstyrkor för vidare uppmarsch mot norska gränsen. Efter kriget återupptogs gårdssysslorna och pensionatsverksamheten. Agnes och Arvids barn, Kjell, Daga och Anna-Stina med respektive maka/make hjälpte till med arbetet. Men det skulle så småningom bli Anna-Stina och hennes man Erik Biörklund som fick ta över Länsmansgården. År 1965 inleddes den nya epoken. Anna-Stina och Erik skapade med egna

händer ett begrepp runt Länsmansgården där kvalitet, personlig service, omtanke och god mat i äkta värmländsk herrgårdsmiljö var de stora förtecknen. År 1970 utökades rumstillgången genom byggandet av "Länsmansflygeln". Tidigare förfogade man över "Kavaljersflygeln" och "Majorskans flygel", totalt fick man nu tjugoåtta rum.

Anna-Stina och hennes medarbetare gjorde fryksdalsk matlagningskonst till ett begrepp långt utanför Värmlands gränser. Länsmansgården är den första restaurangen i Värmland som har erhållit licens där vi garanterar att det nötkött som serveras är svenskt. Köket söker arbeta med lokalt baserade råvaror i största möjliga mån. Sprättägg från Lysvik till exempel.

Under senare delen av 1990-talet har systrarna Pia Ersdotter-Biörklund och Ann Biörklund-Edberg tagit över ägareskapet av Länsmansgården. Länsmansgården har således varit i samma släkts ägo i åttiofem år. Tillsammans med under-tecknad drivs verksamheten vidare i samma traditionella stil som tidigare.

Dock har en stor pietetsfull renovering och tillbyggnad skett av huvudbyggnaden, som numera stoltserar med såväl vinterterrass, Frejasal och Galleri Victoria. Köket genomgick samtidigt en total ombyggnad. Vid den nya ångbåtsbryggan nere vid sjön ses Freja af Fryken allt oftare lägga till.

Huruvida det spökar på Länsmansgården? I häktet där majorskan satt fången? Eller i huvudbyggnaden? Härom tvistar de lärde. När Sagan blir verklighet eller verkligheten Saga, då finner man svaret!

Vinlista



Länsmansgården

TECKNING AV
LÄNSMANSGÅRDEN
PÅ VINLISTAN